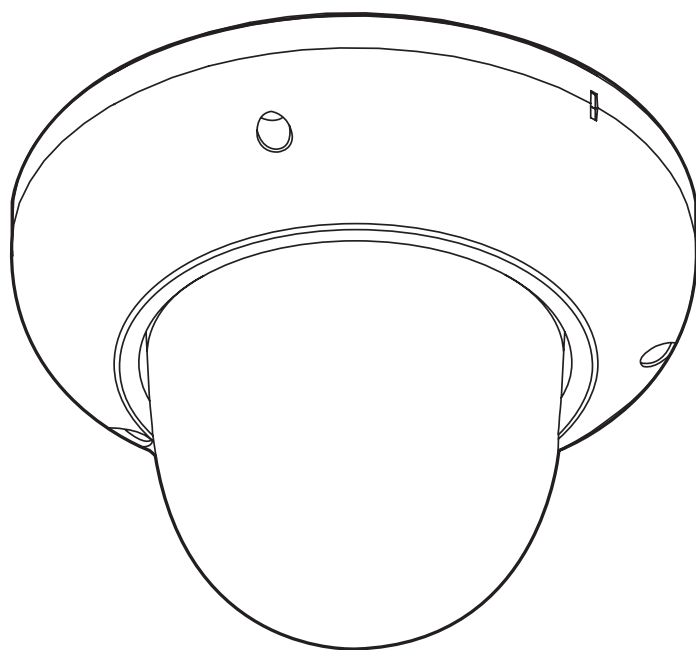


# Инструкция «Быстрый старт»

RUBEZH

## Сетевая камера видеонаблюдения

### Исполнение C-NFD1



## МЕРЫ ПРЕДОСТОРОЖНОСТИ

- Не устанавливайте устройство в местах, температурный режим и влажность которых не совпадает с информацией, указанной в паспорте к устройству.
- Избегайте установки устройства вблизи открытого огня.
- Запрещается установка и эксплуатация устройства в местах хранения и использования горючих и взрывоопасных материалов.
- Не допускайте попадания жидкостей внутрь корпуса камеры – это может вызвать короткое замыкание электрических цепей и пожар. При попадании влаги внутрь, немедленно отключите подачу питания и отсоедините все провода (сетевые и коммутационные) от устройства.
- Предохраняйте устройство от повреждения во время транспортировки, хранения или монтажа.
- При появлении странных запахов, задымления или необычных звуков от устройства, немедленно прекратите его использование, отключите подачу питания, отсоедините все кабели и обратитесь к вашему поставщику оборудования. Эксплуатация изделия в таком состоянии может привести к пожару или к поражению электрическим током.
- При возникновении любых неисправностей незамедлительно обратитесь в авторизованный сервисный центр или свяжитесь с технической поддержкой.
- Не пытайтесь произвести ремонт самостоятельно. Устройство не имеет частей, которые могут быть отремонтированы пользователем. Продавец не несет ответственности за проблемы, возникшие в результате внесения изменений в конструкцию изделия или в результате попыток самостоятельно выполнить ремонт изделия.
- Не направляйте объектив камеры видеонаблюдения на интенсивные источники света в течение длительного времени - во избежание выхода из строя светочувствительной матрицы устройства.

## УКАЗАНИЯ МЕР БЕЗОПАСНОСТИ

Конструкция изделия удовлетворяет требованиям электро- и пожарной безопасности по ГОСТ 12.2.007.0-75 и ГОСТ 12.1.004-91.

Меры безопасности при установке и эксплуатации должны соответствовать требованиям «Правил технической эксплуатации электроустановок потребителей» и «Правил техники безопасности при эксплуатации электроустановок потребителей».



## ПОДКЛЮЧЕНИЕ СЕТЕВОЙ КАМЕРЫ ВИДЕОНАБЛЮДЕНИЯ

Описание и изображение основных разъемов видеокамеры представлено ниже.

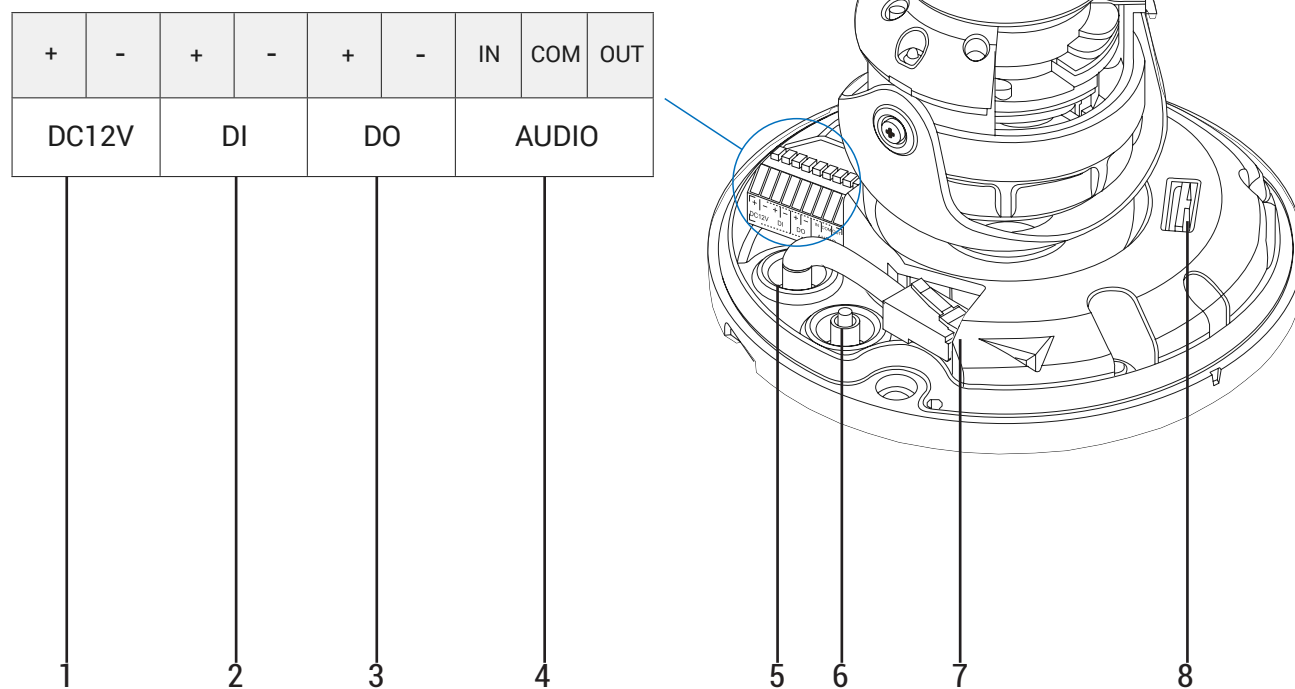


Таблица 1

№	Наименование	Назначение	Тип	Функция
1	DC 12B	Подключение источника электропитания	Под клеммную колодку с зажимом	Электропитание устройства
2	Тревожный вход	Подключение передатчика тревожного сигнала		DI «+» - Тревожный вход DI «-» - Заземление
3	Тревожный выход	Подключение приемника тревожного сигнала		DO «+» - Тревожный выход DO «-» - Общий контакт
4	Аудио вход/выход	Подключение передатчика/приемника аудиосигнал		IN - Входящий COM - Общий контакт OUT - Исходящий
5	Гермоввод 1	Сетевой порт	Гермоввод	
6	Гермоввод 2	Интерфейсные подключения		
7	LAN	Сетевой порт	Ethernet порт	Подключается стандартным Ethernet-кабелем. Поддерживает передачу питания по технологии Power over Ethernet (PoE)
8	MicroSD	Установка карты памяти	Слот	Хранилище фото/видео

## ПОДГОТОВКА К РАБОТЕ

### Разборка:

- Открутите винты крышки купола.
- Удалите защитную пленку из под купола.
- Осмотрите влагопоглотитель, находящийся между модулем и основанием, при необходимости замените его на тот, что поставляется в комплекте.

### Монтаж кабелей:

- Вставьте кабель через гермоввод, используя один из методов, показанных ниже, с использованием наконечника для ввода и без него, с обжимом кабеля после ввода.

### Установка на поверхности:

- Прикрепите прилагаемый шаблон к месту установки камеры и просверлите в местах, указанных на шаблоне

*! Должно быть установлено в месте, где может выдержать вес камеры*

*! Проверьте направление стрелки на шаблоне и объектива камеры. При установке камеры направление стрелки и направление объектива должны быть одинаковыми*

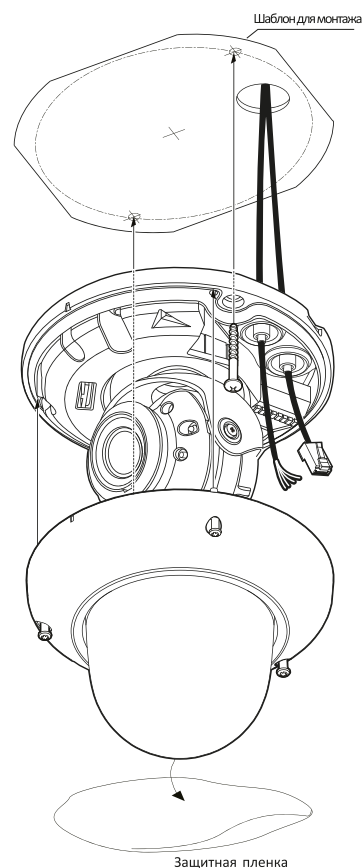
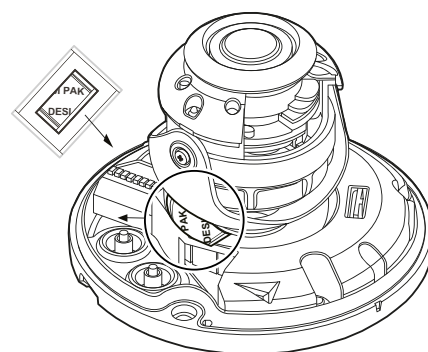
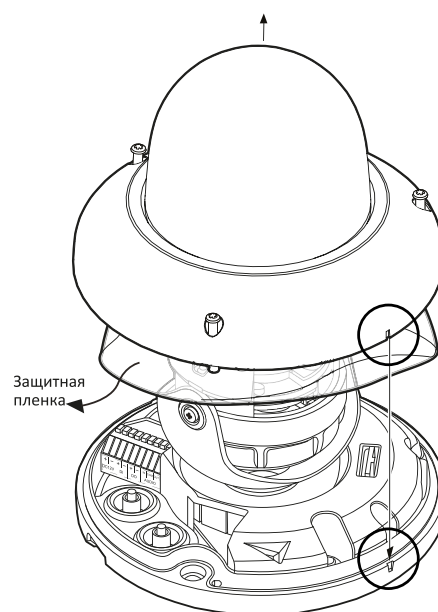
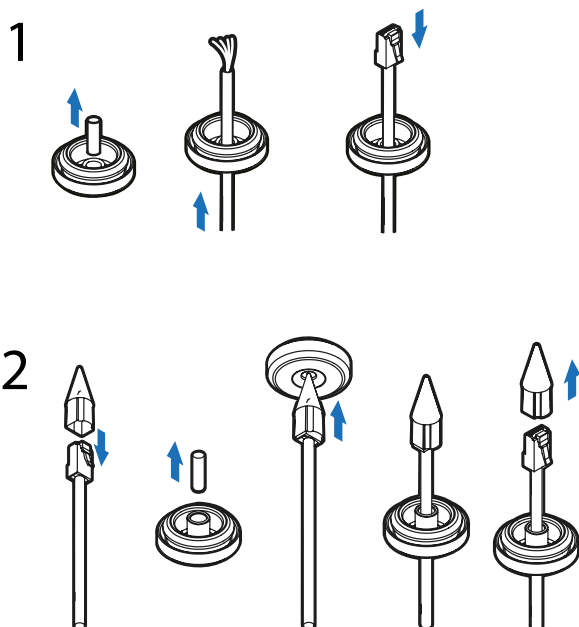
- Установите дюбель в каждое отверстие
- Закрепите основание камеры на поверхности с помощью прилагаемых винтов.
- Заведите кабели через гермоввод в корпус камеры.
- Произведите подключение в соответствующие разъёмы

### Настройка обзора:

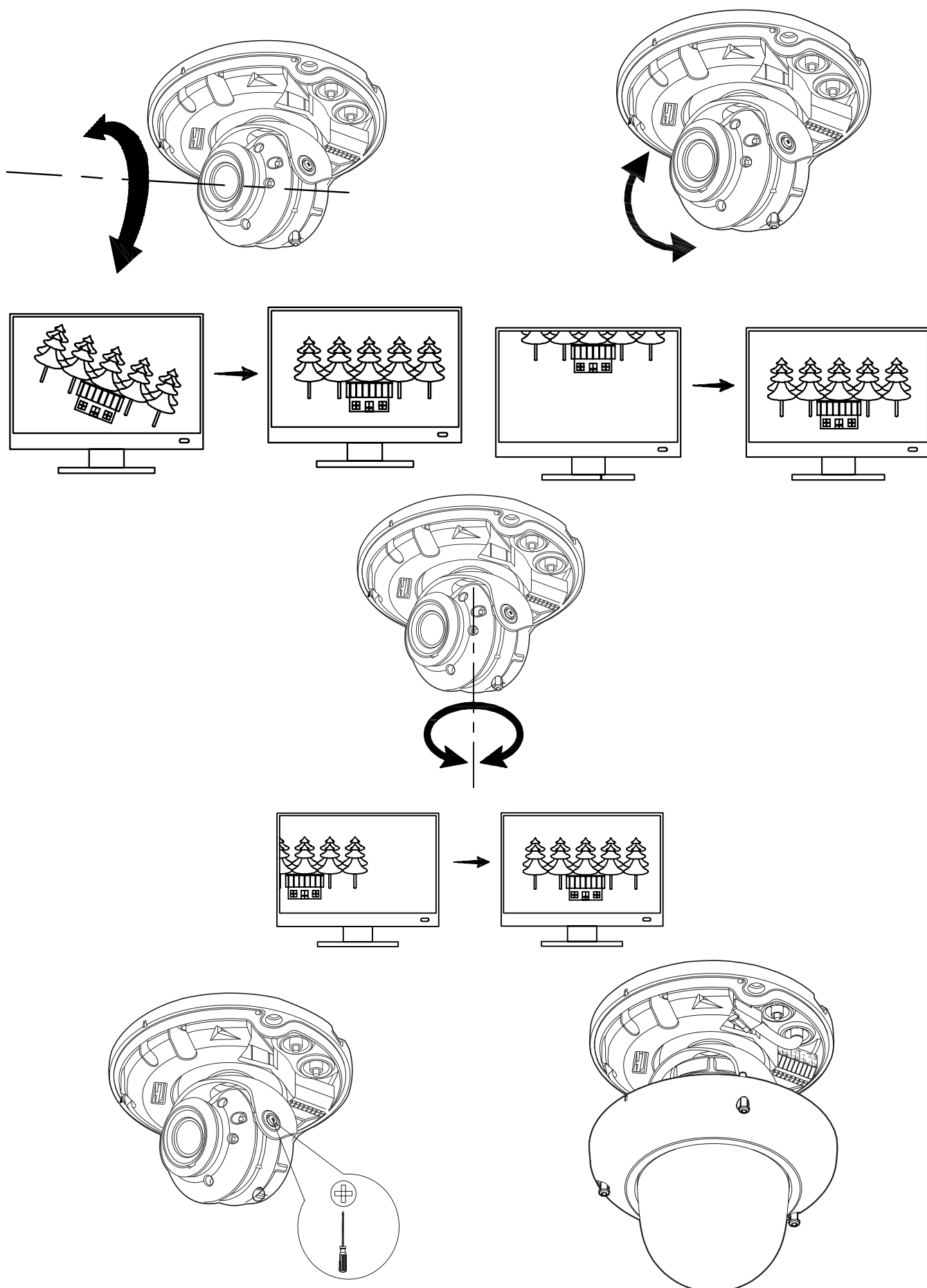
- После установки камеры на поверхности отрегулируйте направление объектива, направляя влево, вправо, вверх или вниз, чтобы сфокусироваться на сцене/объекте

### Сборка:

- Затяните винт, который отвечает за регулировку угла наклона/поворота камеры
- Установите верхнюю крышку и затяните винты



## ПОДГОТОВКА К РАБОТЕ



## СБРОС НА ЗАВОДСКИЕ НАСТРОЙКИ

Перезагрузка и сброс на заводские настройки осуществляется кнопкой «Reset».  
Для сброса на заводские настройки удерживайте кнопку «Reset» больше 5 секунд.  
После выполнения устройство будет перезагружено.

## ДОСТУП К WEB-ИНТЕРФЕЙСУ УСТРОЙСТВА

Устройство поддерживает управление через web-интерфейс и через ПО на ПК. Для подключения к устройству по сети необходимо сделать следующее:

1) Убедиться, что устройство физически подключено к локальной сети. На сетевом коммутаторе должен светиться индикатор порта, к которому подключено устройство.

2) Убедитесь, что IP-адреса устройства и ПК находятся в одной подсети.

Выполните настройку IP-адреса, маски подсети и шлюза одной подсети на ПК и устройства. Устройство имеет следующие сетевые настройки по умолчанию: DHCP - Включено, IP-адрес - 192.168.1.80, маска подсети - 255.255.255.0, шлюз - 192.168.1.1.

Для проверки соединения:

- Нажмите сочетание клавиш «Win + R»
- В поле появившегося окна введите: cmd
- Нажмите «ОК»
- В появившейся командной строке введите: ping 192.168.1.80

Если ответ от устройства есть, то в окне командной строки будет отображаться следующее:

```
C:\Users\admin > ping 192.168.1.80
Обмен пакетами с 192.168.1.80 по 32 байтами данных:
Ответ от 192.168.1.80: число байт = 32 время < 1 мс TTL = 64
Ответ от 192.168.1.80: число байт = 32 время < 1 мс TTL = 64
Ответ от 192.168.1.80: число байт = 32 время < 1 мс TTL = 64
Ответ от 192.168.1.80: число байт = 32 время < 1 мс TTL = 64
Статистика ping для 192.168.1.80:
    Пакетов: отправлено = 4, получено = 4, потеряно = 0
    <0% потерь>
Приблизительное время приема-передачи в мс:
    Минимальное = 0мс, Максимальное = 0 мс, Среднее = 0 мс
```

Если ответа от устройства нет, то в окне командной строки будет отображаться следующее:

```
C:\Users\admin > ping 192.168.1.80
Обмен пакетами с 192.168.1.80 по 32 байтами данных:
Ответ от 192.168.1.254: Заданный узел недоступен.
Ответ от 192.168.1.254: Заданный узел недоступен.
Ответ от 192.168.1.254: Заданный узел недоступен.
Ответ от 192.168.1.254: Заданный узел недоступен.
```

## ПРОГРАММА БЫСТРОЙ КОНФИГУРАЦИИ

Программа быстрой конфигурации используется для обнаружения устройства в сети, изменения его сетевых настроек, а также для обновления прошивки устройства.

**ВНИМАНИЕ!** Некоторые функции программы доступны только при условии, что устройство и компьютер, на котором запущена программа, находятся в одной подсети.

Скачать программу можно на сайте [www.rvigroup.ru](http://www.rvigroup.ru) на странице продукта.

## НАСТРОЙКА БРАУЗЕРА

При первом подключении к web-интерфейсу, появится системное сообщение с предложением об установке компонента ActiveX, если нет, то оно появится через минуту после входа в web-интерфейс. Нажмите на кнопку «ОК», операционная система автоматически установит компоненты. Для оптимальной работы веб-интерфейса устройства рекомендуется установить настройки браузера в

соответствие с изображением ниже («Сервис» - «Свойства обозревателя» - «Безопасность» - «Другой»).

- ☒ Элементы ActiveX и модули подключения
  - ☒ Автоматические запросы элементов управления ActiveX
    - ☒ Включить
    - ☐ Отключить
  - ☒ Выполнять фильтрацию ActiveX
    - ☒ Включить
    - ☐ Отключить
  - ☒ Выполнять сценарии элементов ActiveX, помеченные как безопасные
    - ☒ Включить
    - ☐ Отключить
    - ☐ Предлагать
  - ☒ Запуск элементов ActiveX и модулей подключения
    - ☒ Включить
    - ☐ Допущенных администратором
    - ☐ Отключить
    - ☐ Предлагать
  - ☒ Запускать антивирусное ПО для элементов управления ActiveX
    - ☐ Включить
    - ☒ Отключить
  - ☒ Использование элементов управления ActiveX, не помеченных как безопасное для использования
    - ☐ Включить
    - ☒ Отключить
    - ☐ Предлагать
- ☒ Поведение двоичного кода и сценариев
  - ☒ Включить
    - ☐ Допущенных администратором
    - ☐ Отключить
- ☒ Показывать видео и анимацию на веб-странице, не использующей внешний медиапроигрыватель
  - ☐ Включить
  - ☒ Отключить
- ☒ Разрешать использовать ActiveX без запроса только только утвержденным доменам
  - ☐ Включить
  - ☒ Отключить
- ☒ Разрешить запуск элементов управления ActiveX, которые не использовались ранее, без предупреждения
  - ☒ Включить
  - ☐ Отключить
- ☒ Разрешить сценарии
  - ☒ Включить
  - ☐ Отключить
  - ☐ Предлагать
- ☒ Скачивание неподписанных элементов ActiveX
  - ☐ Включить
  - ☒ Отключить
  - ☐ Предлагать
- ☒ Скачивание подписанных элементов ActiveX
  - ☒ Включить
  - ☐ Отключить
  - ☐ Предлагать

## ВХОД В ВЕБ-ИНТЕРФЕЙС

**! Для браузера Internet Explorer требуется установка плагина VLC, что позволяет просматривать видео, используя все доступные видеопотоки, видеокодеки, разрешения и настройки поддерживаемые устройством.**

**! Для браузеров Google Chrome, Mozilla Firefox, Opera установка VLC не обязательная. Просмотр видео доступен через HTML5 с использованием метода сжатия видео MJPEG.**

Откройте браузер и введите IP-адрес устройства в адресной строке браузера. Например, если у устройства адрес 192.168.1.80, то введите «http://192.168.1.80» в адресной строке.

По умолчанию имя пользователя - admin, пароль - admin.

После успешной авторизации будет предложено изменить пароль и затем заново авторизуйтесь в веб-интерфейсе устройства.

## ОБРАТНАЯ СВЯЗЬ

Спасибо за выбор нашего оборудования. В том случае, если у вас остались вопросы после изучения данной инструкции, обратитесь в службу технической поддержки по номерам:

РФ: 8 (800) 600-12-12

Отдел по гарантии: 8 (495) 735-39-69

Наши специалисты окажут квалифицированную помощь и помогут найти решение вашей проблемы.